

เอกสารแนะนำ
วิชา BUS 7096 (การค้นคว้าอิสระ)

1. วิชา BUS 7096 (การค้นคว้าอิสระ) กำหนดให้นักศึกษาค้นคว้าในหัวข้อเกี่ยวกับการบริหารธุรกิจ ทางด้านทฤษฎีและทางปฏิบัติภายใต้การเห็นชอบของคณะกรรมการหลักสูตรบริหารธุรกิจมหาบัณฑิต โดยมีอาจารย์ที่ปรึกษากำกับดูแล วัตถุประสงค์เพื่อให้นักศึกษาทำวิจัยในหัวข้อที่นักศึกษาสนใจเกี่ยวข้องกับสาขาวิชาที่เรียน โดยไม่ต้องเข้าชั้นเรียนและส่งเอกสารตามขั้นตอนการศึกษาและรายงานการศึกษาระดับสมบูรณภายในกำหนดเวลา ที่บัณฑิตศึกษา กำหนดไว้เพื่ออาจารย์ที่ปรึกษาประเมินผลส่งบัณฑิตศึกษาฯ ต่อไป บัณฑิตศึกษาฯ ได้จัดอาจารย์ที่ปรึกษาให้นักศึกษาทุกคนแล้ว พร้อมเบอร์โทรศัพท์และ E-mail ของอาจารย์ที่ปรึกษา
*****หมายเหตุ ไม่อนุญาตให้นักศึกษาเปลี่ยนแปลงอาจารย์ที่ปรึกษา**
2. นักศึกษาสามารถตรวจสอบอาจารย์ที่ปรึกษาของนักศึกษาได้จากเว็บไซต์ www.excmba.ru.ac.th
3. อาจารย์และนักศึกษาจะต้องนัดวันและเวลาในการให้คำปรึกษาตามความเหมาะสมของแต่ละกลุ่ม/ราย
4. อาจารย์ที่ปรึกษาจะให้คะแนนนักศึกษาทุกขั้นตอนที่ทำงานส่ง และนักศึกษาควรส่งงานตามกำหนด รวมทั้งการนำเสนอผลงานตามกำหนด **มิฉะนั้น จะไม่สามารถสอบประมวลความรู้ได้ทันตามกำหนด**
5. หากตรวจสอบแล้วพบว่านักศึกษาคัดลอกผลงานผู้อื่นมาส่ง ผลสอบที่จะได้คือ F และอาจถูกฟ้องร้องเป็นคดีความอีกด้วย
6. ไม่อนุญาตให้นักศึกษาย้ายโครงการฯ ในช่วงการเรียนวิชา BUS 7096 ตามตารางเวลาส่งงานที่บัณฑิตศึกษาฯ กำหนด เนื่องจากการกำหนดอาจารย์ที่ปรึกษาเป็นไปตามประกาศกระทรวงศึกษาธิการ เรื่อง เกณฑ์มาตรฐานหลักสูตรระดับบัณฑิตศึกษา พ.ศ. 2560

ประกาศ

สำหรับการจัดส่งรายงานการค้นคว้าอิสระ สิ่งที่นักศึกษาต้องส่ง ประกอบด้วย

1. รายงานการค้นคว้าอิสระฉบับสมบูรณ์ จำนวน 2 เล่ม (หน้าปกสีฟ้าและเข้าเล่มสันขาว) โดยนำส่งโครงการฯ 1 เล่ม และนำส่งอาจารย์ที่ปรึกษา 1 เล่ม
2. บทความการค้นคว้าอิสระ เพื่อตีพิมพ์เผยแพร่ (ภาษาไทย) จำนวน 1 ชุด (เย็บมุม) ตัวอย่างบทความจะแสดงในเว็บไซต์ของสำนักงานบัณฑิตศึกษา
3. CD บันทึกไฟล์ข้อมูล ประกอบด้วย รายงานการค้นคว้าอิสระฉบับสมบูรณ์, บทความเพื่อตีพิมพ์เผยแพร่ และข้อมูลการประมวลผลทางสถิติ (กรณีวิจัยเชิงปริมาณ) ในรูปแบบไฟล์ word และ PDF จำนวน 2 แผ่น โดยระบุชื่อ-สกุลรหัสนักศึกษา เบอร์โทรศัพท์ที่สามารถติดต่อได้ และจังหวัดของนักศึกษาไว้บนแผ่นซีดีอย่างชัดเจน โดยรายงานการค้นคว้าอิสระฉบับสมบูรณ์และบทความให้นักศึกษาจัดทำให้ถูกต้องตามรูปแบบ (Format) ที่กำหนดให้อย่างเคร่งครัด
4. ผลการตรวจสอบการลอกเลียนวรรณกรรมทางวิชาการ (ใช้โปรแกรมอักษราวิสุทธิ) จำนวน 1 ชุด สามารถศึกษารายละเอียดได้ที่

<http://www.grad.ru.ac.th/Akarawisut/>

หลักสูตรบริหารธุรกิจมหาบัณฑิต
คณะบริหารธุรกิจ



ว.10
ฝ่ายมาตรฐานวิชาการ
รับที่ ว.10/.....
วันที่.....
เวลา.....

แบบบันทึกการให้คำปรึกษาการทำคุณฐินิพนธ์ วิทยานิพนธ์ สารนิพนธ์ และการค้นคว้าอิสระ
ระหว่างนักศึกษากับอาจารย์ที่ปรึกษา ระดับบัณฑิตศึกษา
มหาวิทยาลัยรามคำแหง

ชื่อ - ชื่อสกุล (นศ.) รหัสประจำตัว.....
สาขาวิชา..... คณะ/โครงการ.....
นศ. เลือกเรียน แผน..... (ทำคุณฐินิพนธ์/วิทยานิพนธ์/สารนิพนธ์/การค้นคว้าอิสระ)

ที่อยู่ปัจจุบันของ นศ. ที่สามารถติดต่อได้สะดวก

เลขที่ อาคาร..... ชั้น..... หมู่ที่.....
หมู่บ้าน..... ซอย..... ถนน.....
ตำบล/แขวง..... อำเภอ/เขต..... จังหวัด.....
รหัสไปรษณีย์..... โทรศัพท์บ้าน..... โทรศัพท์มือถือ.....
โทรศัพท์ที่ทำงาน..... โทรสาร..... E-mail:.....

ชื่อเรื่องงานนิพนธ์ (ภาษาไทย).....
.....
.....
(ภาษาอังกฤษ).....
.....
.....

รายชื่อคณะกรรมการที่ปรึกษาฯ ตามคำสั่ง..... ที่..... ลงวันที่..... เดือน..... พ.ศ.

1. ประธานกรรมการ
2. กรรมการ
3. กรรมการ
4. กรรมการ
5. กรรมการ



แบบรับรองผลการตรวจสอบการคัดลอกงานนิพนธ์
(คุษฎีนิพนธ์ วิทยานิพนธ์ สารนิพนธ์ และการค้นคว้าอิสระ)

ว.11

ฝ่ายมาตรฐานวิชาการ

รับที่ ว.11/.....

วันที่.....

เวลา.....

(โปรดใช้ตัวพิมพ์หรือเขียนด้วยตัวบรรจง)

ชื่อ-สกุล (นาย/นาง/นางสาว).....รหัสประจำตัว.....

หลักสูตร..... () ระดับปริญญาโท () ระดับปริญญาเอก

คณะ..... สาขาวิชา.....

หมายเลขโทรศัพท์.....E-mail address :.....

ชื่อเรื่องงานนิพนธ์ (คุษฎีนิพนธ์ วิทยานิพนธ์ สารนิพนธ์ และการค้นคว้าอิสระ)

ภาษาไทย.....

.....

ภาษาอังกฤษ.....

.....

คำรับรองผลการตรวจสอบการคัดลอกงานนิพนธ์

ความเห็นต่อผลการตรวจสอบ.....

.....

การตรวจสอบการคัดลอกงานนิพนธ์ฉบับนี้ได้ผ่านการพิจารณาโดยอาจารย์ที่ปรึกษางานนิพนธ์แล้ว
และมีผลการตรวจสอบเป็นที่ยอมรับ

(ลงนาม)..... (ลงนาม).....

(.....)

(.....)

นักศึกษา

ประธานที่ปรึกษางานนิพนธ์

หมายเหตุ: ส่งแบบรับรองผลการตรวจสอบการคัดลอกงานนิพนธ์ พร้อมทั้งแนบรายงานผลการตรวจสอบ

การคัดลอก (plagiarism checking report) จากระบบ เฉพาะส่วนแรก

1. กรณีคุษฎีนิพนธ์ วิทยานิพนธ์ และสารนิพนธ์ ส่งพร้อมกับเล่มงานนิพนธ์ฉบับสมบูรณ์ (เข้าปก)

2. กรณีการค้นคว้าอิสระ ส่งพร้อมกับรายงานการค้นคว้าอิสระ (เข้าปก)

ข้อกำหนดเกี่ยวกับการจัดทำรายงานประกอบวิชา BUS 7096 (การค้นคว้าอิสระ)

1. รูปเล่มรายงาน ใช้กระดาษขนาด A4 สีขาว มีความหนาตั้งแต่ 80 แกรมขึ้นไป และพิมพ์หน้าเดียวตลอดทั้งเล่ม
2. ตัวอักษร ให้ใช้ตัวอักษร Browallia UPC หรือ Browallia New เท่านั้น
3. เนื้อเรื่อง ใช้ขนาดตัวอักษร 16 ตัวปกติ
4. บทที่ ใช้ขนาดตัวอักษร 24 ตัวปกติ
5. หัวข้อ ใช้ขนาดตัวอักษร 22, 20, 18 ตัวปกติ ตามลำดับชั้นของหัวข้อ
6. การเว้นระยะขอบกระดาษ ให้ตั้งค่าน้ำกระดาษดังนี้
 ระยะขอบบน 1" หรือ 2.54 เซนติเมตร ระยะขอบซ้าย 1.5" หรือ 3.8 เซนติเมตร
 ระยะขอบล่าง 1" หรือ 2.54 เซนติเมตร ระยะขอบขวา 1" หรือ 2.54 เซนติเมตร
 ** รายละเอียดหลักการพิมพ์เนื้อหาดูเพิ่มเติมจากด้านใน **
7. ปกรายงานให้ใช้กระดาษสีฟ้า และก่อนเข้ารูปเล่มสมบูรณ์ต้องได้รับความเห็นชอบจากอาจารย์ที่ปรึกษาก่อน
8. หากอาจารย์ที่ปรึกษาไม่ได้มีข้อกำหนดเป็นอย่างอื่นเพิ่มเติม นักศึกษาต้องมีการอ้างอิงเอกสารประกอบการทำรายงานไม่น้อยกว่า 10 เล่ม
9. นักศึกษาแต่ละคนจะถูกกำหนดให้อยู่ในความรับผิดชอบของอาจารย์ที่ปรึกษาเพียงท่านเดียว การเปลี่ยนแปลงอาจารย์ที่ปรึกษาโดยไม่ได้ได้รับความเห็นชอบจากบัณฑิตศึกษาและอาจารย์ที่ปรึกษาเดิมจะกระทำมิได้
10. การจัดทำรายงานประกอบวิชา BUS 7096 การค้นคว้าอิสระ (Independent Study) นักศึกษาจะต้องมีประวัติการขอคำแนะนำจากอาจารย์ที่ปรึกษา ไม่น้อยกว่า 2 ครั้ง
11. กำหนดส่งบทความงานวิจัยและรายงานวิจัยรูปเล่มสมบูรณ์ จำนวน 2 เล่ม พร้อม CD บันทึกไฟล์ข้อมูล ประกอบด้วย รายงานวิจัยฉบับสมบูรณ์, บทความงานวิจัย เพื่อตีพิมพ์เผยแพร่ และข้อมูลการประมวลผลทางสถิติในรูปแบบไฟล์ word และ PDF จำนวน 2 แผ่น โดยระบุชื่อ-สกุล รหัสนักศึกษา เบอร์โทรศัพท์ที่สามารถติดต่อได้ของนักศึกษาไว้บนแผ่นซีดีอย่างชัดเจน ภายในระยะเวลาที่กำหนดเท่านั้น
12. ให้นักศึกษารวบรวมรูปเล่มรายงานที่เข้าปกสมบูรณ์แล้ว นำส่งอาจารย์ที่ปรึกษา 1 เล่ม และส่งที่โครงการฯ 1 เล่ม

วิชา BUS 7096 การค้นคว้าอิสระ (Independent Study)

หลักสูตรบริหารธุรกิจมหาบัณฑิต คณะบริหารธุรกิจ

มหาวิทยาลัยรามคำแหง

1. ชื่อภาษาไทย การค้นคว้าอิสระ รหัสวิชา BUS 7096
2. ชื่อภาษาอังกฤษ Independent Study
3. รายละเอียดวิชา วิชานี้กำหนดให้นักศึกษาค้นคว้าในหัวข้อเกี่ยวกับการบริหารธุรกิจทางด้านทฤษฎีและทางปฏิบัติภายใต้การเห็นชอบของคณะกรรมการหลักสูตรบริหารธุรกิจมหาบัณฑิต โดยมีอาจารย์ที่ปรึกษากำกับดูแล วัตถุประสงค์เพื่อให้นักศึกษาทำการศึกษาหรือสำรวจปัญหาและทำการวิจัยในหัวข้อที่นักศึกษาสนใจที่เกี่ยวข้องกับสาขาวิชาที่เรียน
4. อาจารย์ที่ปรึกษา : ตามที่บัณฑิตศึกษา กำหนดไว้
5. การวัดผล

ทำการวัดผลจากรายงานที่นักศึกษาจัดทำภายใต้คำแนะนำและข้อกำหนดของ คณะกรรมการหลักสูตรบริหารธุรกิจมหาบัณฑิต โดยไม่มีการสอบในชั้นเรียนแต่จะมีการสอบ นำเสนอผลงานการค้นคว้าอิสระ และกำหนดเกณฑ์การวัดผล ดังนี้

| | | | | | |
|----|---|------|----|---|------|
| A | = | 4.00 | A- | = | 3.67 |
| B+ | = | 3.33 | B | = | 3.00 |
| B- | = | 2.67 | C+ | = | 2.33 |
| C | = | 2.00 | C- | = | 1.67 |
| D | = | 1.00 | F | = | 0.00 |

ตัวอย่างปกรายงาน (ปกนอก) ใช้กระดาษสีฟ้า



ชื่อเรื่องรายงาน
(22 points)

เสนอ

(ระบุชื่ออาจารย์ที่ปรึกษา)
(20 points)

โดย

(ระบุชื่อ-นามสกุล นักศึกษา)
(รหัสประจำตัวนักศึกษา)
(20 points)

การค้นคว้าอิสระเป็นส่วนหนึ่งของการศึกษาตามหลักสูตรบริหารธุรกิจมหาบัณฑิต
โครงการบริหารธุรกิจมหาบัณฑิต เพื่อความเป็นเลิศ
ปีการศึกษา 2562
มหาวิทยาลัยรามคำแหง
(18 points)

(ปรกรอง)

ชื่อเรื่องรายงาน

(20 points)

ชื่อ-นามสกุล นักศึกษา

รหัสประจำตัวนักศึกษา

การประเมินผลได้เกรด

อนุมัติให้รายงานนี้เป็นส่วนหนึ่งของการศึกษาตามหลักสูตรบริหารธุรกิจมหาบัณฑิต

โครงการบริหารธุรกิจมหาบัณฑิต เพื่อความเป็นเลิศ

ปีการศึกษา 2562

มหาวิทยาลัยรามคำแหง

ลงชื่อ.....

อาจารย์ที่ปรึกษา



หลักสูตรบริหารธุรกิจมหาบัณฑิต คณะบริหารธุรกิจ
มหาวิทยาลัยรามคำแหง

คำปฏิญาณตน

ข้าพเจ้า.....รหัสนักศึกษา.....

ขอรับรองว่า รายงานการค้นคว้าอิสระและบทความวิจัย เรื่อง.....

..... เป็นผลงานเขียนของข้าพเจ้า
หากมหาวิทยาลัยได้รับการร้องเรียนจากเจ้าของผลงาน หรือภายหลังได้ตรวจสอบพบว่าเป็นเอกสารที่ลอก
เลียนจากเอกสารของผู้อื่นหรือจากแห่งใดแห่งหนึ่ง หรือรวมถึงการให้ผู้อื่นจัดทำ ไม่ว่าจะมามีค่าตอบแทน
หรือไม่ก็ตาม ข้าพเจ้ายอมที่จะให้มหาวิทยาลัยเพิกถอนปริญญาบัตรของข้าพเจ้า และข้าพเจ้ายินยอม
รับผิดชอบแต่เพียงผู้เดียว โดยไม่ขอหักทวงแต่ประการใด

เพื่อเป็นหลักฐานแห่งคำปฏิญาณและคำรับรองข้างต้น จึงได้ลงลายมือชื่อไว้เป็นสำคัญ

ลงชื่อ

(.....)

รหัสนักศึกษา.....

ส่วนเนื้อเรื่อง

บทที่ 1. บทนำ ประกอบด้วยรายละเอียดดังนี้

- **ความเป็นมา และความสำคัญของปัญหา**เป็นส่วนที่กล่าวถึงสภาพทั่วไป เพื่อเป็นการแนะนำให้ผู้อ่าน มีความรู้เกี่ยวกับภูมิหลังของเรื่องหรือปัญหาที่ศึกษา และความสำคัญของปัญหา เป็นส่วนหนึ่งที่ชี้ให้เห็นประเด็นสำคัญของปัญหาที่จะศึกษา พร้อมระบุข้อมูลเชิงปริมาณ ตัวเลขที่แสดงถึงความสำคัญของปัญหา
- **วัตถุประสงค์ของการวิจัย** เป็นส่วนที่แสดงให้เห็นถึงสิ่งที่ต้องการศึกษาและหาคำตอบ ซึ่งจะต้องสอดคล้องกับประเด็นสำคัญของปัญหา โดยต้องระบุเป็นข้อ ๆ
- **ขอบเขตของการวิจัย** เป็นการกำหนดขอบเขตการศึกษาว่าจะทำการศึกษาความชัดเจนว่าจะทำการศึกษาครอบคลุมถึงเรื่องใด ที่ไหน และช่วงเวลาใดบ้าง ยกเว้นในหัวข้อการวิจัยได้ระบุชี้ชัดไว้แล้ว
- **กรอบแนวความคิดการวิจัย** แสดงภาพรวมของตัวแปรที่ศึกษาและความสัมพันธ์ของตัวแปร แสดงในรูปแบบแผนภาพ แสดงตัวแปรอิสระ ตัวแปรตามและลูกศรแสดงความสัมพันธ์ของตัวแปร
- **สมมติฐานของการวิจัย** เป็นส่วนที่ผู้ศึกษาคาดหมายคำตอบไว้ล่วงหน้าเกี่ยวกับการทดสอบความสัมพันธ์ หรือความแตกต่างของตัวแปรในการวิจัย ที่จะทดสอบทางสถิติต่อไป
- **นิยามศัพท์** (ถ้ามี) เป็นการกำหนดความหมายของคำสำคัญบางคำที่ใช้เฉพาะในการศึกษาครั้งนี้
- **ประโยชน์ที่คาดว่าจะได้รับ** เป็นการระบุให้เห็นถึงประโยชน์ที่จะได้จากการศึกษาในครั้งนี้ ซึ่งต้องมีความสอดคล้องกับวัตถุประสงค์

บทที่ 2 วรรณกรรมและงานวิจัยที่เกี่ยวข้อง

วรรณกรรมที่เกี่ยวข้อง เป็นส่วนที่ผู้วิจัยได้เรียบเรียงเพื่อนำเสนอแนวคิด ทฤษฎี และข้อมูล ทฤษฎีภูมิที่เกี่ยวข้องกับเรื่องที่ศึกษาจากวรรณกรรมต่าง ๆ ในเชิงวิเคราะห์ เฉพาะที่เกี่ยวข้องเรื่องการศึกษา รวมถึงการศึกษางานวิจัยที่เกี่ยวข้อง บางกรณีจะระบุถึงกรอบแนวความคิดและสมมติฐานการวิจัยไว้ในบทนี้ ถ้าเป็นกรอบแนวคิดที่ผู้วิจัยพัฒนาขึ้นได้หลังจากทบทวนวรรณกรรม

ในบทนี้ควรมีการอ้างอิงในเนื้อหา (Reference) ที่ได้นำมาเรียบเรียงเพื่อแสดงแหล่งที่มาของข้อมูลอย่างครบถ้วนและถูกต้องตามหลักและควรเรียบเรียงในลักษณะประมวลและบูรณาการ หลีกเลี่ยงการเรียบเรียงแบบตัดปะและไม่อ้างอิง

บทที่ 3 วิธีการดำเนินการวิจัย

เป็นการระบุเกี่ยวกับรูปแบบการวิจัย ประชากรการวิจัยและกลุ่มตัวอย่าง วิธีการเก็บรวบรวมข้อมูล และวิธีการวิเคราะห์ข้อมูล ได้แก่

- (1) รูปแบบที่นำมาใช้ในการวิจัย เช่น ประชากรวิจัย, การกำหนดขนาดของกลุ่มตัวอย่าง
- (2) วิธีการสุ่มตัวอย่าง
- (3) การสร้างเครื่องมือ การเก็บรวบรวมข้อมูลและการทดสอบคุณภาพเครื่องมือ
- (4) วิธีการเก็บรวบรวมข้อมูล
- (5) วิธีการวิเคราะห์ข้อมูล เป็นส่วนที่กล่าวถึงวิธีการวิเคราะห์และประมวลผลข้อมูล การแจกแจงข้อมูล วิธีการทางสถิติที่ใช้ในการวิเคราะห์ข้อมูล และทดสอบสมมติฐาน (ถ้ามี)

****ในส่วนของหลักการต่าง ๆ ที่นำมาใช้ในบทนี้ต้องมีการอ้างอิงหรือระบุแหล่งที่มาของหลักการต่าง ๆ ที่ใช้ด้วย****

บทที่ 4 ผลของการศึกษาและวิเคราะห์ข้อมูล

เป็นส่วนที่แสดงการวิเคราะห์ข้อมูลและข้อค้นพบจากการศึกษาวิจัยในครั้งนี้ รวมถึงการแสดงผลการทดสอบสมมติฐาน และการตอบปัญหาคำถามวิจัย (ขอให้ตรวจสอบว่าได้รายงานผลการศึกษาคืบหน้าตามวัตถุประสงค์การวิจัยทุกข้อแล้ว)

บทที่ 5 สรุปผลการวิจัย การอภิปรายผลและข้อเสนอแนะ

เป็นการสรุปผลและอภิปรายผลที่ได้จากการศึกษาครั้งนี้ (เนื้อหาบทที่ 4) ซึ่งจะเป็นการสรุปเรื่องทั้งหมดในการศึกษาวิจัย โดยนำผลที่ได้จากการศึกษาตอบวัตถุประสงค์ที่ตั้งไว้ให้ชัดเจนและครบถ้วนทุกประเด็น รวมถึงข้อวิจารณ์ และข้อเสนอแนะที่ได้จากการวิจัย และสำหรับการศึกษาวิจัยครั้งต่อไป

ข้อจำกัดของการวิจัย (ถ้ามี) เป็นการระบุถึงอุปสรรคในการดำเนินการศึกษาวิจัยที่ไม่สามารถหลีกเลี่ยงได้

****การเขียนในส่วนบทสรุปนี้ ควรยึดวัตถุประสงค์ และสมมติฐานของการศึกษาวิจัยเป็นหลัก เพื่อชี้ให้เห็นว่าการศึกษาวิจัยได้บรรลุวัตถุประสงค์หรือไม่ อย่างไร และมีส่วนใดที่ได้จากการศึกษาวิจัยครั้งนี้สอดคล้องกับสมมติฐานที่ตั้งไว้หรือไม่ และเป็นการเขียนโดยย่อ กระชับ****

ส่วนประกอบตอนท้าย

ส่วนประกอบตอนท้าย ประกอบด้วยส่วนต่างๆ ดังนี้

1. **ภาคผนวก** (ถ้ามี) เป็นส่วนหนึ่งที่เพิ่มเติมในตอนท้ายของรายงาน เพื่อให้ความกระจ่าง หรือรายละเอียดที่เกี่ยวข้องกับเรื่องที่ทำการศึกษา แต่ไม่ใช่ส่วนที่เป็นเนื้อหา (เนื้อเรื่อง) ของรายงานการศึกษา ส่วนที่เป็นภาคผนวกจะแยกตอนออกมาโดยการพิมพ์คำว่า **ภาคผนวก** กึ่งกลางหน้ากระดาษ ในกรณีที่มีหลายภาคผนวก ให้พิมพ์กำกับคำเพิ่มเป็น ภาคผนวก ก ภาคผนวก ข ฯลฯ โดยจัดให้อยู่กึ่งกลางหน้าทั้ง 4 ด้าน โดยในหน้านี้จะไม่มีความส่วนขยายอื่นๆ ยกเว้นชื่อภาคผนวกนั้นๆ

2. **บรรณานุกรม** เป็นการระบุแหล่งข้อมูลอันเป็นที่มาของการอ้างอิงที่ใช้ประกอบการเขียนรายงานการศึกษาวิจัย โดยให้ระบุแหล่งที่มีของข้อมูลอย่างครบถ้วน เพื่อให้ผู้ที่อ่านผลงานสามารถตรวจสอบหรือค้นคว้าเพิ่มเติมได้ บรรณานุกรมเป็นส่วนที่เรียงลำดับ ต่อจากภาคผนวก

3. **แบบรับรองผลการตรวจสอบการคัดลอกงานนิพนธ์ (ว.11)** และรายงานผลการตรวจสอบการคัดลอกจากระบบ เฉพาะส่วนแรก

(ตัวอย่าง)

บรรณานุกรม

- กรุงเทพมหานคร. (2556). *ถอดรหัสเชียงใหม่นครแห่งชีวิตและความมั่งคั่ง*. สืบค้นเมื่อวัน
พฤศจิกายน 25, 2556. จาก
http://www.reic.or.th/News/Newspaper_Detail.aspx?newsid=45025.
- เฉลิมเกียรติ แก้วหอม. (2555). *หลักการพัฒนาที่ยั่งยืน*. สืบค้นเมื่อวัน กันยายน 10, 2557. จาก
<http://sukanrat.blogspot.com/2012/09/sustainable-development.html>
- ชโลธร สีสด. (2550). *รูปแบบการดำเนินชีวิตของวัยรุ่นในเขตอำเภอเมือง จังหวัด
เชียงใหม่*. วิทยานิพนธ์บริหารธุรกิจมหาบัณฑิต มหาวิทยาลัยเชียงใหม่.
- นิตยา วงศ์ธาดา และพัชรา ตันติประภา. (2555). *การวิจัยตลาด เทคนิคขั้นสูง*. เชียงใหม่:
โรงพิมพ์ยูเนียนออฟเซท.
- รสริน ศรีริگانนท์. (2550). *การวิเคราะห์องค์ประกอบ*. สืบค้นเมื่อวัน สิงหาคม 29, 2557. จาก
www.saruthipong.com/port/document/299-705/299-705-8.pdf
- ล้านนาเพรส. (2557). *โครงการขนส่งอย่างยั่งยืนเมืองเชียงใหม่*. สืบค้นเมื่อวัน สิงหาคม
29, 2557. จาก [http://lannapress.com/index.php/2013-10-09-10-11-20/290-cnx-
logistic](http://lannapress.com/index.php/2013-10-09-10-11-20/290-cnx-
logistic)
- ศูนย์ข้อมูลข่าวสาร สำนักงานสาธารณสุขจังหวัดเชียงใหม่. (2553). *จำนวนประชากรจังหวัด
เชียงใหม่ปี 2553*. สืบค้นเมื่อวัน สิงหาคม 29, 2557. จาก
http://61.19.145.138/cmpho_it/?p=613
- สถาบันสิ่งแวดล้อมไทย. (2554). *การบริโภคอย่างยั่งยืนในบริบทสากล*. สืบค้นเมื่อวัน
สิงหาคม 25, 2557 จาก www.tei.or.th/scs_sustainable_consumtion_W.pdf
- สำนักงานพาณิชย์จังหวัดเชียงใหม่. (2554). *ข้อมูลทั่วไปอำเภอเมืองเชียงใหม่*. สืบค้นเมื่อวัน
ธันวาคม 10, 2556 จาก [http://tisccm.moc.go.th/tisc/content.aspx?file_upload_id-
2366](http://tisccm.moc.go.th/tisc/content.aspx?file_upload_id-
2366).
- Balderjahn, I. (1988). Personality variables and environmental attitudes as predictors of
ecologically responsible consumption patterns. *Journal of Business Research*,
17(1), 51-56.
- Balderjahn, I., Buerke, A., Kirchengorg, M., Peyer, M., Seegebarth, B., and Wiedmann,
K.P. (2013). Consciousness for sustainable consumption: scale development and
new insights in the economic dimension of consumers' sustainability." *AMS
Review*, doi 10.1007/s13162-013-0057-6.

- Bangkokbiznews. (2013). Decode Chiang Mai City of Life and Wealth. Retrieved November 25, 2013, from http://www.reic.or.th/News/Newspaper_Detail.aspx?newsid=45025. (In Thai).
- Bunchua, E. (2012). Chapter 6 Target Marketing. Warat Winit and Nittaya Chaichana (Editor), *Principle Marketing*. 1st edition. Chiang Mai: Marketing, Faculty of Business Administration Chiang Mai University. (in Thai).
- Elkington, J. (1997). *Cannibals with Fork: The Triple Bottom Line of 21st Century Business*. Capstone.

ตัวอย่างวิธีการเขียนอ้างอิงข้อมูลในเนื้อเรื่อง

การเขียนอ้างอิงข้อมูลจากเว็บไซต์

การเขียนอ้างอิงวิธีที่ 1 ได้ดังนี้:

กระทรวงการคลัง, กรมศุลกากร (25xx) ได้รายงานว่ จากความผันผวนของราคาน้ำมันในตลาดโลก ทำให้ต้นทุนการขนส่งมีราคาสูงขึ้น ส่งผลกระทบต่อผู้ประกอบการส่งออก โดยเฉพาะการส่งออกสินค้าประมงแปรรูป และกุ้งแช่แข็ง ในไตรมาสสุดท้ายของปี 25xx มียอดส่งออกรวม 36,245.89 ล้านบาท ลดลงร้อยละ 8.2 เมื่อเทียบกับช่วง เวลาเดียวกันของปี 25xx

หรือ เขียนอ้างอิงวิธีที่ 2 ได้ดังนี้:

จากความผันผวนของราคาน้ำมันในตลาดโลก ทำให้ต้นทุนการขนส่งมีราคาสูงขึ้น ส่งผลกระทบต่อผู้ประกอบการส่งออก โดยเฉพาะการส่งออกสินค้าประมงแปรรูป และกุ้งแช่แข็ง ในไตรมาสสุดท้ายของปี 25xx มียอดส่งออกรวม 36,245.89 ล้านบาท ลดลงร้อยละ 8.2 เมื่อเทียบกับช่วงเวลาเดียวกันของปี 25xx (กระทรวงการคลัง, กรมศุลกากร, 25xx)

การเขียนบรรณานุกรมการอ้างอิงในกรณีนี้ คือ

กระทรวงการคลัง, กรมศุลกากร. (25xx). *การส่งออกของไทย*. ค้นเมื่อ 22 มีนาคม 25xx.

จาก <http://www.customs.go.th/statistic/substat?hscode>

การเขียนอ้างอิงข้อมูลจากข้อมูลทุติยภูมิ

1. การเขียนอ้างอิงข้อมูลจากหนังสือหรือวารสาร

การเขียนอ้างอิงวิธีที่ 1 ได้ดังนี้:

โกวิท พวงงาม (25xx, หน้า 18) ได้อธิบายว่า การปกครองส่วนท้องถิ่น หมายถึง การปกครองที่รัฐบาลกลางให้อำนาจหรือกระจายอำนาจไปให้หน่วย ปกครองท้องถิ่นเพื่อเปิดโอกาสให้ประชาชนในท้องถิ่นมีส่วนร่วมในการปกครองท้องถิ่นที่ชุมชน โดยมีองค์กร ผู้รับผิดชอบ มีอิสระในการใช้ดุลยพินิจ มีอำนาจหน้าที่ และงบประมาณในการดำเนินงาน แยกออกจากราชการส่วนภูมิภาค แต่อย่างไรก็ตามองค์กรปกครองท้องถิ่น ไม่มีอธิปไตยในตัวเอง ยังต้องอยู่ภายใต้การควบคุมของรัฐบาลกลาง ตามวิธีที่เหมาะสม

การปกครองท้องถิ่น มีหลายรูปแบบแต่ที่สอดคล้องกับ การปกครองระบอบประชาธิปไตย มากที่สุด คือ เทศบาล

จากข้อมูลข้างต้นอาจเขียนอ้างอิงได้อีกวิธีหนึ่ง คือ

การปกครองส่วนท้องถิ่น หมายถึง การปกครองที่รัฐบาลกลางให้อำนาจหรือกระจายอำนาจไปให้หน่วยปกครองท้องถิ่นเพื่อ เปิดโอกาสให้ประชาชนในท้องถิ่นมีส่วนร่วมในการปกครองท้องถิ่นที่ชุมชน โดยมีองค์กร ผู้รับผิดชอบ มีอิสระในการใช้ดุลยพินิจ มีอำนาจหน้าที่ และงบประมาณในการดำเนินงาน แยกออกจากราชการส่วน-ภูมิภาค แต่อย่างไรก็ตามองค์กร

ปกครองท้องถิ่น ไม่มีอธิปไตยในตัวเอง ยังต้องอยู่ภายใต้ การควบคุมของรัฐบาลกลางตามวิธีที่เหมาะสม การปกครองท้องถิ่น มีหลายรูปแบบแต่ที่สอดคล้องกับ การปกครองระบอบประชาธิปไตย มากที่สุด คือ เทศบาล (โกวิท พวงงาม, 25xx, หน้า 18)

การเขียนบรรณานุกรมการอ้างอิงในกรณีนี้ คือ
 โกวิท พวงงาม. (25xx). การปกครองท้องถิ่นไทย: หลักการและมิติใหม่ในอนาคต (พิมพ์ครั้งที่ 3). กรุงเทพมหานคร: สำนักพิมพ์วิญญูชน.

2. การเขียนอ้างอิงข้อมูลจากงานวิจัยหรือวิทยานิพนธ์

ธวัช เสรีทัศน์ (25xx) ศึกษาการดำเนินงานตามนโยบายและแผนงานการป้องกันและแก้ไขปัญหาน้ำท่วมของกรุงเทพมหานคร: ศึกษาเฉพาะกรณีในเขตลาดพร้าว พบว่า นโยบายและแผนงานมีความชัดเจน ครอบคลุมปัญหาต่างๆ การดำเนินงานตามนโยบายและแผนงานการป้องกันและแก้ไขปัญหาน้ำท่วมของกรุงเทพมหานคร เฉพาะในพื้นที่เขตลาดพร้าว มีความเหมาะสม มีประสิทธิผลเป็นที่พึงพอใจแก่ประชาชน

การเขียนบรรณานุกรมการอ้างอิงในกรณีนี้ คือ
 ธวัช เสรีทัศน์. (25xx). การดำเนินงานตามนโยบายและแผนงานการป้องกันและแก้ไขปัญหาน้ำท่วมของกรุงเทพมหานคร: ศึกษาเฉพาะกรณีในเขตลาดพร้าว. วิทยานิพนธ์ศิลปศาสตรมหาบัณฑิต, มหาวิทยาลัยรามคำแหง.

3. การเขียนอ้างอิงข้อมูลจากหนังสือต่างประเทศ

การเขียนอ้างอิงวิธีที่ 1 ได้ดังนี้:

Goldsworthy (อ้างถึงใน ไชยรัตน์ เจริญสินโอฬาร, 25xx, หน้า 83) ได้ตั้งข้อสังเกตเพิ่มเติมไว้ว่า การมองการพัฒนาอย่างมีจิตสำนึกทางการเมือง อาจนำไปสู่ข้อสรุปที่ผิดพลาดได้ ดังเช่นเรื่องของเจตนารมณ์ทางการเมือง (political will) กล่าวคือ อาจทำให้เข้าใจผิดไปว่า ปัญหาของการพัฒนาอยู่ที่การขาดเจตนารมณ์ทางการเมือง หากเติมสิ่งนี้เข้าไป การพัฒนาทั้งหมดปัญหา Goldsworthy เห็นว่า ประเด็นมิได้อยู่ที่การขาดเจตนารมณ์ทางการเมืองเพราะปกติจะมีอยู่แล้วในเรื่องของการพัฒนา แต่อยู่ที่การต่อสู้ขัดแย้งระหว่างเจตนารมณ์ทางการเมืองมากกว่า โดยมีเจตนารมณ์หนึ่งได้รับชัยชนะ (ชั่วคราว) และกลายเป็นเจตนารมณ์หลักที่ครอบงำการพัฒนาในสังคม

การเขียนอ้างอิงวิธีที่ 2 ได้ดังนี้:

การมองการพัฒนาอย่างมีจิตสำนึกทางการเมือง อาจนำไปสู่ข้อสรุปที่ผิดพลาดได้ ดังเช่นเรื่องของเจตนารมณ์ทางการเมือง (political will) กล่าวคือ อาจทำให้เข้าใจผิดไปว่า ปัญหาของการพัฒนาอยู่ที่การขาดเจตนารมณ์ทางการเมือง หากเติมสิ่งนี้เข้าไป การพัฒนาทั้งหมดปัญหา Goldsworthy เห็นว่า ประเด็นมิได้อยู่ที่การขาดเจตนารมณ์ทางการเมืองเพราะปกติจะมีอยู่แล้ว

ในเรื่องของการพัฒนา แต่อยู่ที่การต่อสู้ขัดแย้งระหว่างเจตนาธรรม์ทางการเมืองมากกว่า โดยมีเจตนาธรรม์หนึ่งได้รับชัยชนะ (ชั่วคราว) และกลายเป็นเจตนาธรรม์หลักที่ครอบงำการพัฒนาในสังคม (Goldsworthy อ้างถึงใน ไชยรัตน์ เจริญสินโอฬาร, 25xx, หน้า 83)

การเขียนบรรณานุกรมการอ้างอิงในกรณีนี้ คือ

ไชยรัตน์ เจริญสินโอฬาร. (25xx). *วาทกรรมการพัฒนา: อำนาจ ความรู้ ความจริงเอกลักษณ์ และความเป็นอื่น*. กรุงเทพมหานคร: มหาวิทยาลัยเกริก, ศูนย์วิจัยและผลิตตำรา.

รายละเอียดหลักการพิมพ์เนื้อหารายงานวิจัยฉบับสมบูรณ์

1. การพิมพ์

ให้พิมพ์จากเครื่องพิมพ์แบบเลเซอร์ ใช้หมึกพิมพ์สีดำ สีหมึกเข้มสม่ำเสมอและคมชัดตลอดทั้งเล่ม

2. การย่อหน้า

การย่อหน้าให้ย่อเข้ามา 0.5 นิ้ว ในกรณีที่มีข้อย่อยในข้อที่มีหมายเลขกำกับ ต้องขึ้นต้นข้อย่อยให้ตรงกับตัวอักษรตัวแรกของข้อความในข้อที่ได้นำเสนอไว้ก่อนแล้ว ดังตัวอย่าง 1

ตัวอย่าง 1

เมื่อบุคคลเผชิญกับเหตุการณ์ต่างๆ จะประเมินในขั้นแรกว่าเหตุการณ์นั้นมีผลทางบวก ทางลบ หรือไม่มีผลต่อตนเอง ดังนี้

1. ไม่มีผลเสีย คือการที่บุคคลรู้สึกเฉยๆ ต่อสถานการณ์ที่ส่งเสริมให้เกิดความสุขหรือได้รับประโยชน์
2. มีผลทางบวกหรือได้ประโยชน์ คือการที่บุคคลรู้สึกเฉยๆ ต่อสถานการณ์ที่ส่งเสริมให้เกิดความสุข หรือได้รับประโยชน์
3. มีผลทางลบ หรือผลเสียประโยชน์ คือผลของเหตุการณ์ทำให้เกิดภาวะไม่สมดุลทางจิตใจ หรือเกิดความเครียดขึ้น ซึ่งสามารถประเมินได้ 3 ลักษณะดังนี้
 - 3.1 การเกิดอันตรายหรือสูญเสีย คือการที่บุคคลสูญเสียพลังหรือความสามารถอันอาจเกิดจากความเจ็บป่วย หรือการสูญเสียบุคคลอันเป็นที่รัก
 - 3.2 การถูกคุกคาม เป็นเหตุการณ์ว่าจะเกิดอันตรายหรือการสูญเสีย
 - 3.3 การทำนาย เป็นการคาดการณ์ว่าจะสามารถควบคุมเหตุการณ์ที่เกิดขึ้นได้ซึ่งอาจแสดงออกโดยแสดงความกระตือรือร้นหรือตื่นตันทันที เป็นต้น

3. การพิมพ์เลขหน้า

- 3.1 ขึ้นหน้า 1 ตั้งแต่หน้าแรกของบทที่ 1 แล้วนับต่อเนื่องกันไป จนถึงหน้าสุดท้ายคือภาคผนวก
- 3.2 ใช้ตัวเลขอารบิกโดด ๆ กลางหน้ากระดาษด้านบน ห่างจากริมกระดาษ 1 นิ้ว
- 3.3 หน้าแรกของทุกบทรวมทั้งหน้าแรกของภาคผนวก บรรณานุกรม ไม่ต้องพิมพ์เลขหน้า แต่ให้นับรวมต่อเนื่องกันไป

4. การลำดับการพิมพ์หัวข้อ

หลักการจัดหัวข้อและพิมพ์หัวข้อมีดังต่อไปนี้

- 4.1 จัดหัวข้อที่มีความสำคัญเท่ากันให้เป็นระดับเดียวกัน
- 4.2 หัวข้อย่อยในหัวข้อต้องมีอย่างน้อย 2 หัวข้อย่อยขึ้นไป
- 4.3 แยกเนื้อหาเป็นหัวข้อในระดับต่าง ๆ จากหัวข้อที่เป็นประเด็นใหญ่ที่สุด ถึงหัวข้อที่เป็นประเด็นย่อยรองลงมา

วิจัยเชิงปริมาณ (Quantitative Research)

การทำวิจัยเชิงปริมาณจะเป็นการศึกษาเรื่องใดเรื่องหนึ่งที่เราสงสัย โดยมีการใช้แบบสอบถามหรือแบบสัมภาษณ์ที่มีคำถามปลายปิดในการเก็บข้อมูลจากกลุ่มตัวอย่างจำนวนมาก (บริษัท $50 \leq$ ตัวอย่าง ผู้บริโภค ≥ 200 ตัวอย่าง) แล้วใช้โปรแกรมทางสถิติในการประมวลผลและวิเคราะห์ข้อมูล และทดสอบสมมติฐาน (ถ้ามี)

รูปแบบรายงาน

รายงานที่ส่งจะต้องมีความยาวไม่ต่ำกว่า 50 หน้า ไม่นับภาคผนวก โดยมีรูปแบบรายงานดังนี้

- ปกนอก
- ปกครอง
- คำปฏิญาณ
- บทคัดย่อ (ภาษาไทย)
- บทคัดย่อ (ภาษาอังกฤษ)
- กิตติกรรมประกาศ
- สารบัญเนื้อหา
- สารบัญตาราง
- สารบัญภาพ
- บทที่ 1 บทนำ (Introduction)
 - 1.1 ความเป็นมาและความสำคัญของปัญหา (Background to the Problem)
 - 1.2 คำถามการวิจัย/ประเด็นปัญหาการวิจัย (Research Questions/Problem) (ถ้ามี)
 - 1.3 วัตถุประสงค์การวิจัย (Research Objectives)

(กรณีไม่มีคำถามการวิจัย/ประเด็นปัญหาการวิจัย ให้วัตถุประสงค์การวิจัยเป็นหัวข้อ 1.2 และเรียงหัวข้อเนื้อหาใหม่ตามลำดับต่อไป)
 - 1.4 ขอบเขตการวิจัย (Scope of the Research)

| | |
|---------------------|----------------------|
| - ขอบเขตด้านเนื้อหา | - ขอบเขตด้านพื้นที่ |
| - ขอบเขตด้านประชากร | - ขอบเขตด้านระยะเวลา |
 - 1.5 กรอบแนวคิดการวิจัย และสมมติฐานการวิจัย (Research Framework and Hypotheses)
 - 1.6 นิยามศัพท์ (Definition of Terms)
 - 1.7 ประโยชน์ที่คาดว่าจะได้รับ

- บทที่ 2 วรรณกรรมและงานวิจัยที่เกี่ยวข้อง (Literature Review)
 - 2.1 หลักการ แนวคิด ทฤษฎี แบบจำลองต่าง ๆ ที่เกี่ยวข้องกับหัวข้อและวัตถุประสงค์ของการวิจัย (อาจกำหนดเพิ่มหัวข้อ 2.2, 2.3, ... ตามความเหมาะสมของเนื้อหา)
 - 2.2 งานวิจัยที่เกี่ยวข้อง (อาจขยับหัวข้อกรณีเนื้อหาส่วนแรกมีมากกว่าหัวข้อ 2.1)
 - 2.3 กรอบแนวคิดการวิจัยและสมมติฐานการวิจัย (ถ้ามี)
 - 2.4 ตัวแปรที่ใช้ในการวิจัย (ตามกรอบแนวคิดและสมมติฐาน)
- บทที่ 3 วิธีดำเนินการวิจัย (Research Methodology)
 - 3.1 ประชากรการวิจัย (Population) ขนาดของกลุ่มตัวอย่าง (Sample Size) และวิธีการสุ่มตัวอย่าง (Sampling Method)
 - 3.2 วิธีการสร้างเครื่องมือการเก็บรวบรวมข้อมูล เช่น การออกแบบแบบสอบถาม (Questionnaire Design) และการทดสอบคุณภาพเครื่องมือ
 - 3.3 วิธีการเก็บข้อมูล (Data Collection) หรือแผนการสุ่มตัวอย่าง (Sampling Plan)
- บทที่ 4 ผลการศึกษาและวิเคราะห์ข้อมูล (Analysis and Results)
 - 4.1 ลักษณะของกลุ่มตัวอย่าง (Sample Characteristics), ลักษณะของตัวแปรในการวิจัย, เป็นการพรรณนาผล การศึกษาในภาพรวมก่อนนำเสนอผลการวิจัยตามวัตถุประสงค์
 - 4.2 การวิเคราะห์ข้อมูล (Data Analysis) ที่สอดคล้องกับวัตถุประสงค์ที่ตั้งไว้ ทั้งการวิเคราะห์ในรูปสถิติเชิงพรรณนา และสถิติเชิงอ้างอิง (การทดสอบสมมติฐาน)
 - 4.3 การวิเคราะห์อื่น ๆ (Other Analysis) เพิ่มเติม (ถ้าต้องการ)
(ผลการศึกษาดังกล่าวและสอดคล้องตามวัตถุประสงค์การวิจัยที่กำหนดขึ้น)
- บทที่ 5 สรุปผลการวิจัย การอภิปรายผล และข้อเสนอแนะ (Summary and Conclusion)
 - 5.1 สรุปผลการศึกษาค้นคว้าวิจัย (Summary or Conclusion)
 - 5.2 การอภิปรายผลการศึกษาวิจัย (Discussion of the results)
 - 5.3 ข้อเสนอแนะจากผลการวิจัย (Implications)
 - 5.4 ประโยชน์ที่ได้รับ (Contribution)
 - 5.5 ข้อจำกัดในงานวิจัยและงานวิจัยในอนาคต (Limitations and Future Research)

- บรรณานุกรม (Reference)
- ภาคผนวก (Appendix)
 - ภาคผนวก ก : แบบสอบถาม เครื่องมือเก็บข้อมูลอื่นๆ
 - ภาคผนวก ข : เอกสารอื่นๆ ที่เกี่ยวข้อง เช่น หนังสือขอความอนุเคราะห์ ข้อมูลรายนามผู้เชี่ยวชาญตรวจเครื่องมือ ข้อมูลการประเมินคุณภาพของ เครื่องมือการวิจัย
 - ภาคผนวก ค : ข้อมูลอื่น ๆ เช่น รูปภาพที่เกี่ยวข้องกับสินค้าหรือบริการ หรือสถานที่ที่เก็บข้อมูล หรือรูปภาพในขณะที่เก็บข้อมูล เป็นต้น

หลักเกณฑ์และรูปแบบการตีพิมพ์เอกสารเพื่อการเผยแพร่

รูปแบบการจัดเตรียมต้นฉบับ

1. พิมพ์ด้วยกระดาษ **A4** พิมพ์หน้าเดียว
2. จัดพิมพ์ด้วยโปรแกรม **Microsoft Word for Windows**
3. ใช้ตัวอักษรแบบ **TH SarabunPSK**
4. การตั้งค่าหน้ากระดาษ
 - ระยะขอบบน (Top margin) 1" 2.54 เซนติเมตร
 - ระยะขอบล่าง (Bottom margin) 1" 2.54 เซนติเมตร
 - ระยะขอบซ้าย (Left margin) 1.5" 3.8 เซนติเมตร
 - ระยะขอบขวา (Right margin) 1" 2.54 เซนติเมตร
5. บทคัดย่อ (ABSTRACT) ไม่ควรเกินอย่างละ 1 หน้ากระดาษ A4
6. ความยาวไม่เกิน 15 หน้า (รวมบรรณานุกรม)

รายละเอียดการจัดเตรียมต้นฉบับตีพิมพ์เอกสารเพื่อการเผยแพร่

ชื่อเรื่อง

ต้องมีทั้งภาษาไทย และภาษาอังกฤษ ให้จัดขีดซ้ายของหน้ากระดาษชื่อภาษาอังกฤษ อักษรตัวแรกทุกคำให้พิมพ์ด้วยตัวพิมพ์ใหญ่ ยกเว้น Prepositions a, an' the และให้ใช้ ตัวอักษรขนาด 18 ตัวหนา

ชื่อผู้เขียน

ให้ใช้ตัวอักษรขนาด 15 ตัวปกติ และให้จัดกึ่งกลางของหน้ากระดาษ

บทคัดย่อ และ ABSTRACT (ตัวพิมพ์ใหญ่ทั้งหมด)

ใช้ตัวอักษรขนาด 15 ตัวหนา และจัดกึ่งกลางหน้ากระดาษ สำหรับเนื้อความให้ใช้ ตัวอักษรขนาด 15 ตัวปกติ จัดพิมพ์เป็น 1 คอลัมน์ โดยเนื้อหาต้องครอบคลุม วัตถุประสงค์ ประชากร กลุ่มตัวอย่าง เครื่องมือ วิธีดำเนินการวิจัย สถิติและผลการวิจัยโดยย่อ

คำสำคัญ (Keywords) :

ทั้งภาษาไทย และภาษาอังกฤษ ควรเลือกคำสำคัญที่เกี่ยวข้องกับบทความ ประมาณ 3-5 คำ โดยพิมพ์ต่อจากส่วนเนื้อหาของบทคัดย่อ และ ABSTRACT ให้ใช้ตัวอักษรขนาด 15 ตัวปกติ และให้จัดขีดซ้ายของหน้ากระดาษ **Keywords** ให้ใช้ตัวเล็กทั้งหมดยกเว้นชื่อเฉพาะ

เนื้อหา

ให้จัดพิมพ์เป็น 1 คอลัมน์

หัวข้อใหญ่ ใช้ตัวอักษรขนาด 15 ตัวหนา จัดขีดซ้ายคอลัมน์

หัวข้อย่อย ใช้ตัวอักษรขนาด 15 ตัวหนา จัดขีดซ้ายคอลัมน์

เนื้อความ ใช้ตัวอักษรขนาด 15 ตัวปกติ บรรทัดแรกของทุกย่อหน้าเยื้อง 0.5 นิ้ว ของ บรรทัดถัดไป

การเรียงลำดับดังนี้

ภาษาไทย บทนำ วิธีการดำเนินการวิจัย ผลการวิจัย สรุปและวิจารณ์ผล

กิตติกรรมประกาศ และเอกสารอ้างอิง

ภาษาอังกฤษ Introduction Methods Results Discussion Acknowledgements

และ References

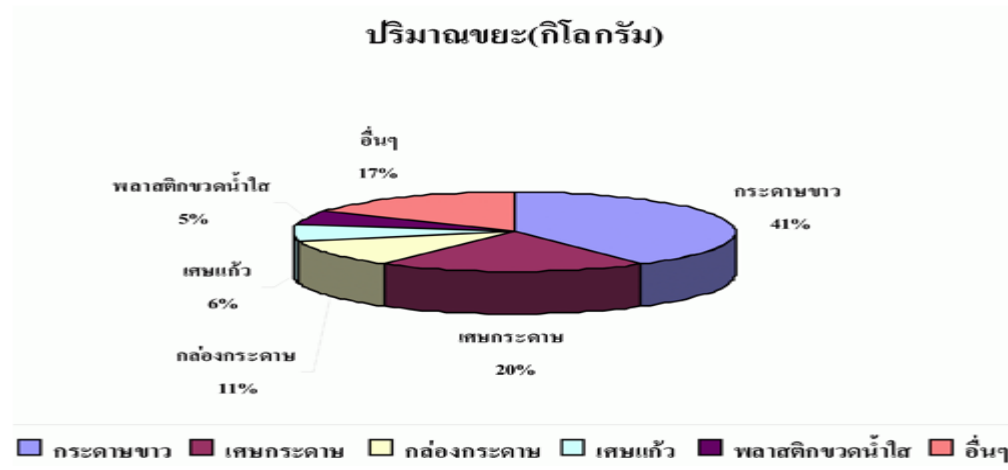
รูปภาพ

จัดขีดซ้ายของคอลัมน์ ความละเอียดของรูปภาพไม่น้อยกว่า 600X600 dpi คำบรรยายรูปภาพให้พิมพ์ไว้ใต้รูปภาพตัวอักษรขนาด 12 ตัวปกติ โดยให้แนบไฟล์รูปภาพที่ประกอบในเนื้อเรื่องมาต่างหากจากไฟล์เอกสารปกติ

หากคัดลอกภาพมาจากแหล่งใด ต้องระบุที่มาของภาพให้ชัดเจน

ตัวอย่างการพิมพ์ภาพประกอบ

ภาพ 1 ปริมาณขยะที่มีการนำมาฝาก เดือนกุมภาพันธ์ ถึง พฤษภาคม 25xx



ที่มา. จาก ศูนย์การจัดการด้านพลังงาน สิ่งแวดล้อม ความปลอดภัยและอาชีวอนามัย

ตาราง

จัดขีดซ้ายของคอลัมน์ รูปแบบของตารางให้ใช้ตารางแบบคลาสสิก 1 หรือ Table classic I คำบรรยายตารางพิมพ์ไว้บนของหัวข้อตาราง และใช้ตัวอักษร 12 ตัวปกติ

ตัวอย่างตาราง

ตาราง 1

ผลการจัดเก็บรายได้จากหน่วยงานสังกัดกระทรวงการคลัง ประจำปีงบประมาณ 25xx

| หน่วยงาน | จัดเก็บจริง | อัตราส่วน |
|---------------|-------------|-----------|
| กรมสรรพากร | 772,236 | 60 |
| กรมสรรพสามิต | 275,774 | 21 |
| กรมศุลกากร | 106,122 | 8 |
| หน่วยงานอื่นๆ | 135,540 | 11 |
| รวม | 1,289,672 | 100 |

ที่มา. จาก รายงานประจำปี กรมสรรพสามิต ปีงบประมาณ 25xx (หน้า 36),

โดย กรมสรรพสามิต, 25xx, กรุงเทพมหานคร: ผู้แต่ง. (ถ้าเป็นเว็บไซต์ให้ใส่เว็บไซต์ด้วย)

การเขียนอ้างอิงและเอกสารอ้างอิง

• การอ้างอิงในเนื้อเรื่อง

ให้วงเล็บชื่อผู้แต่ง (ภาษาไทย) ชื่อสกุลผู้แต่ง (ภาษาต่างประเทศ) และปีที่พิมพ์ของเอกสารที่อ้างถึงต่อท้ายข้อความที่ต้องการอ้าง ตัวอย่างเช่น

ภาษาไทย

.....(มณี, 2550) หรือมณี (2550)

.....(มณี และคณะ, 2550) หรือมณี และคณะ (2550)

ภาษาอังกฤษ

.....(Archawaranon, 2003) หรือ Archawaranon (2003)

.....(Archawaranon et al., 2003) หรือ Archawaranon et al.(2003)

เอกสารอ้างอิง / References

เรียงลำดับชื่อผู้แต่งจาก ก-ฮ ตามลำดับ (กรณีเอกสารอ้างอิงเป็นภาษาไทย) แล้วตามด้วย นามสกุลผู้แต่งจาก A-Z (กรณีเอกสารเป็นภาษาอังกฤษ)

1. วารสาร

ก. ภาษาไทย

ชื่อผู้เขียน (ให้เขียนชื่อเต็ม ตามด้วยนามสกุล). (ปีที่พิมพ์). ชื่อบทความ. ชื่อวารสาร
(ใช้ชื่อเต็ม). ปีที่ (ฉบับที่): หน้าปรากฏบทความ. เช่น

ตัวอย่าง ผู้แต่ง 1 คน

มณี อชวรานนท์. (2541). งานวิจัยนกขุนทองไทย: หนทางหนึ่งสู่การอนุรักษ์สัตว์ป่า. วารสาร
วิทยาศาสตร์. 52: 379-382.

ตัวอย่าง ผู้แต่ง 2 คน

อรษา สุตเธียร, ศุภรวิทย์ พึ่งจิตต์ตน, คลายอัปสร พงศ์พิพร,กรกรรัตน์ ศิริพานิชกร
และเนตรนภิส อีระวัลย์ชัย. (2544). การตรวจเชื้อ *Vibrio parahaemolyticus*
และยีนฮีโมไลซินอย่างรวดเร็วในตัวอย่างกุ้งแช่แข็งโดยวิธี *nesred* PCR.
กรุงเทพมหานคร: สำนักงานคณะกรรมการวิจัยแห่งชาติ.

ข. ภาษาอังกฤษ

ใช้ชื่อเดียวกับภาษาไทย แต่ชื่อผู้เขียนใช้ชื่อขึ้นก่อน ตามด้วยตัวอักษรย่อของชื่อต้นและวารสารใช้ชื่อตัวย่อตามเกณฑ์สากลที่ใช้กัน เช่น

ตัวอย่าง ผู้แต่ง 1 คน

Archawaranon, M. (2003). The impact of human interference on Hill Mynahs *Gracula religiosa* breeding in Thailand. *Bird Conserv. Intl.*13(2): 139-149

ตัวอย่าง ผู้แต่ง 2 คน

Jim, H. and Tim, H. C. B. (2007). Climate, food, density and wildlife population growth rate. *J. Anim. Ecol.* 76: 361-367

* กรณีที่อ้างอิงไว้ในเนื้อหาที่มีผู้แต่งหลายคน เช่น มณี และคณะ (2550) หรือ(มณี และคณะ, 2550) ในเอกสารอ้างอิงต้องมีชื่อเต็ม ตามด้วยนามสกุลเต็มของทุกคน

2. หนังสือ

ชื่อผู้แต่ง. (ปีที่พิมพ์). *ชื่อหนังสือ*. ครั้งที่พิมพ์(ถ้ามี). สถานที่พิมพ์. ผู้จัดพิมพ์. เช่น

ก. ภาษาไทย

มณี อชวรานนท์. (2549). *นกขุนทอง: งานวิจัยเพื่อการอนุรักษ์นกในเขตร้อน*. กรุงเทพมหานคร: อมรินทร์พริ้นติ้งแอนด์พับลิชชิ่ง.

ข. ภาษาอังกฤษ

Sharp, W. F. (1985). *Investment*. (3rd ed). New Jersey: Prentice-Hall.

3. บทความ/เรื่อง/ตอน ในหนังสือหรือรายงานประจำปี

ชื่อผู้แต่ง. (ปีที่พิมพ์). *ชื่อบทความ*. ใน ชื่อบรรณาธิการ. ชื่อเรื่อง. (ฉบับพิมพ์ ถ้ามี),
หน้าปรากฏบทความ. ผู้จัดพิมพ์. สถานที่พิมพ์. เช่น

เสรี ลีลาลัย. (2542). *เศรษฐกิจชาตินิยมในประเทศกำลังพัฒนาและสถานการณ์ในประเทศไทย*.

ใน ณรงค์ เพ็ชรประเสริฐ(บรรณาธิการ). 1999 จุดเปลี่ยนแห่งยุคสมัยใหม่ (หน้า 90-141).

ศูนย์ศึกษาเศรษฐศาสตร์การเมือง คณะเศรษฐศาสตร์ จุฬาลงกรณ์มหาวิทยาลัย.

กรุงเทพมหานคร.

4. การอ้างอิงจากวารสารออนไลน์

ชื่อผู้เขียน. (ปีที่พิมพ์). *ชื่อบทความ*. ชื่อวารสาร. ปีที่และฉบับที่พิมพ์: หน้าที่ปรากฏบทความ.
ที่มา: สถานที่มาของสารสนเทศ. เช่น

Overby, J.M. (1996). *Ozone better water*. *Water Technology* [Online]. 19, no.5:62-64.
Abstract from Dialog File: Water Resources Abstract (117) item: 00798344

5. วิทยานิพนธ์

ชื่อผู้แต่ง. (ปีที่พิมพ์). *ชื่อวิทยานิพนธ์*. สถานที่พิมพ์. ชื่อสถาบันการศึกษา
พรชัย วงศ์วาสนา. (2543). *การศึกษาชีววิทยาประชากรของนกขุนทองในประเทศไทย*.
วิทยานิพนธ์ ปริญญาวิทยาศาสตรมหาบัณฑิต. กรุงเทพมหานคร: มหาวิทยาลัยรามคำแหง.

6. จากสื่ออิเล็กทรอนิกส์

ชื่อผู้แต่ง. (ปีที่แต่ง). *ชื่อเรื่อง/หัวข้อเรื่อง*. ค้นเมื่อ วัน เดือน ปี, จาก ชื่อเว็บไซต์
กระทรวงการคลัง, กรมศุลกากร. (2548). *การส่งออกของไทย*. ค้นเมื่อ 22 มีนาคม 2548,
จาก <http://www.customs.go.th/statistic/substat.jsp?hscod>

*** การเขียนกิตติกรรมประกาศใหม่บทความควรเขียนให้กระชับไม่ควรยาวเกิน 5 บรรทัด ***